

## ภาพรวมธุรกิจไตรมาส 2 ปี 2562/63

- รายได้รวมจากการดำเนินงาน จำนวน 11,359 ล้านบาท
- กำไรจากการดำเนินงานก่อนค่าเสื่อมราคา ค่าตัดจำหน่าย ดอกเบี้ยและภาษี (Operating EBITDA) จำนวน 1,814 ล้านบาท เพิ่มขึ้น 29.5% หรือ 413 ล้านบาท จากปีก่อน
- กำไรสุทธิหลังหักภาษีจากรายการที่เกิดขึ้นเป็นประจำ (หลังหักส่วนของผู้ถือหุ้นส่วนน้อย) สูงสุดเป็นประวัติการณ์ จำนวน 1,131 ล้านบาท เพิ่มขึ้น 36.3% หรือ 301 ล้านบาท จากปีก่อน
- กำไรสุทธิ (หลังหักส่วนของผู้ถือหุ้นส่วนน้อย) จำนวน 1,278 ล้านบาท เพิ่มขึ้นอย่างมีนัยสำคัญถึง 90.6% หรือ 607 ล้านบาท จากปีก่อน

- ไตรมาส 2 ปี 2562/63 มีการรับรู้รายได้จากการให้บริการติดตั้งงานระบบและจัดหารถไฟฟ้าขบวนใหม่ภายใต้สัญญาสัมปทานสำหรับโครงการรถไฟฟ้าส่วนต่อขยายสายสีเขียวใต้และเหนือ และรายได้ค่าก่อสร้างโครงการรถไฟฟ้าสายสีชมพูและสีเหลือง รวมจำนวน 7.5 พันล้านบาท
- รายได้จากการให้บริการเดินรถและซ่อมบำรุง จำนวน 866 ล้านบาท เติบโตอย่างแข็งแกร่งเพิ่มขึ้น 91.5% หรือ 414 ล้านบาท จากปีก่อน
- สถิติจำนวนเที่ยวการเดินทางในระบบรถไฟฟ้าสีเขียวสายหลักสูงสุดใหม่ จำนวน 63.9 ล้านเที่ยวคน เพิ่มขึ้น 4.4% จากปีก่อน
- ไตรมาสนี้ ธุรกิจสื่อโฆษณาสามารถสร้างรายได้สูงสุดนับตั้งแต่เปิดดำเนินการ จำนวน 1,607 ล้านบาท เพิ่มขึ้น 32.1% หรือ 390 ล้านบาท จากปีก่อน
- ได้รับคัดเลือกเข้าเป็นสมาชิกในกลุ่มดัชนีความยั่งยืนของดาวโจนส์ (Dow Jones Sustainability Indices หรือ DJSI) ประจำปี 2562 ติดต่อกันเป็นปีที่ 2 และได้รับคัดเลือกให้เข้าอยู่ในรายชื่อหุ้นยั่งยืน (Thailand Sustainability Investment หรือ THSI) ประจำปี 2562 เป็นปีแรก

## เหตุการณ์สำคัญ

### บีทีเอส กรุ๊ป

22 กรกฎาคม 2562: ที่ประชุมสามัญผู้ถือหุ้นของบริษัท บีทีเอส กรุ๊ป โฮลดิ้งส์ จำกัด (มหาชน) (บีทีเอส กรุ๊ป หรือบริษัทฯ) ประจำปี 2562 อนุมัติการจ่ายเงินปันผลประจำปี 2561/62 งวดสุดท้ายในจำนวนหุ้นละ 0.25 บาท ซึ่งเงินปันผล จำนวน 3,139.1 ล้านบาท ได้จ่ายไปแล้วเมื่อวันที่ 15 สิงหาคม 2562 คิดเป็นเงินปันผลทั้งปีประมาณ 5,152.4 ล้านบาท (หรือจำนวนหุ้นละ 0.42 บาท) ทั้งนี้ อัตราเงินปันผลตอบแทน (Dividend Yield) ประจำปีคิดเป็น 3.98% นอกจากนี้ยังได้อนุมัติการออกใบสำคัญแสดงสิทธิ BTS-W5 จำนวนไม่เกิน 1,319.6<sup>1</sup> ล้านหน่วย ในอัตราจัดสรรที่ 10 หุ้นสามัญเดิม ต่อ 1 หน่วย ใบสำคัญแสดงสิทธิ ที่ราคาใช้สิทธิ 14.00 บาทต่อหน่วย

<sup>1</sup> ใบสำคัญแสดงสิทธิ BTS-W5 จำนวน 1,319.6 ล้านหน่วย คำนวณจากกรณีที่มีการใช้สิทธิตามใบสำคัญแสดงสิทธิ BTS-W4 (รวมถึงกรณีที่มีการปรับสิทธิตามใบสำคัญแสดงสิทธิ BTS-W4) และใบสำคัญแสดงสิทธิ BTS-WC เดิมจำนวน

### การพัฒนาอย่างยั่งยืน

14 กันยายน 2562: บริษัทฯ ได้รับคัดเลือกเป็นสมาชิกในกลุ่มดัชนีความยั่งยืนของดาวโจนส์ (Dow Jones Sustainability Indices หรือ DJSI) ประจำปี 2562 ในกลุ่มดัชนีตลาดเกิดใหม่ (Emerging Markets) ติดต่อกันเป็นปีที่ 2 โดยปีนี้ยังเป็นอีกหนึ่งปีที่ บีทีเอส กรุ๊ป เป็นบริษัทด้านระบบขนส่งมวลชนทางรางเพียงบริษัทเดียวในประเทศไทยที่ได้รับคัดเลือกเข้าเป็นสมาชิกใน DJSI และในปีนี้บริษัทฯ ยังได้คะแนนเป็นลำดับที่ 2 ในหมวดอุตสาหกรรมคมนาคมขนส่งอีกด้วย

17 ตุลาคม 2562: บริษัทฯ ได้รับคัดเลือกเข้าอยู่ในรายชื่อหุ้นยั่งยืน (Thailand Sustainability Investment หรือ THSI) ประจำปี 2562 เป็นครั้งแรก โดยมีตลาดหลักทรัพย์แห่งประเทศไทย (ตลท.) เป็นผู้คัดเลือกบริษัทจดทะเบียนที่มีผลการดำเนินงานโดดเด่นด้านสิ่งแวดล้อม สังคมและธรรมาภิบาล ทั้งนี้ การได้รับคัดเลือกให้เข้าอยู่ในรายชื่อหุ้นยั่งยืนดังกล่าว ถือเป็นการส่งเสริมให้บริษัทต่างๆ ดำเนินธุรกิจอย่างยั่งยืนเพื่อสร้างผลตอบแทนให้แก่ผู้ถือหุ้นในระยะยาว

#### ธุรกิจระบบขนส่งมวลชน

9 สิงหาคม 2562: บริษัท ระบบขนส่งมวลชนกรุงเทพ จำกัด (บีทีเอสซี) และกรุงเทพมหานคร (กทม.) ร่วมกันเปิดทดลองให้บริการสถานีแรก (สถานี N9: สถานีห้าแยกลาดพร้าว) ของส่วนต่อขยายสายสีเขียวเหนือ

19 สิงหาคม 2562: กิจกรรมร่วมค้าบีทีเอสอาร์ ระหว่างบริษัทฯ, บริษัท กัลฟ์ เอ็นเนอร์จี ดีเวลลอปเม้นท์ จำกัด (มหาชน) (GULF), บริษัท ชีโน-ไทย เอ็นจิเนียริ่ง แอนด์คอนสตรัคชั่น จำกัด (มหาชน) (STEC) และบริษัท ราช กรุ๊ป จำกัด (มหาชน) (RATCH) โดยมีสัดส่วนในการถือหุ้น 40%, 40%, 10% และ 10% ตามลำดับ เป็นผู้ชนะประมูลโครงการทางหลวงพิเศษระหว่างเมือง ทั้งนี้ โครงการดังกล่าวแบ่งออกเป็น 2 เส้นทาง ได้แก่ (i) สายบางปะอิน –นครราชสีมา (M6) ระยะทาง 196 กม. และ (ii) สายบางใหญ่ – กาญจนบุรี (M81) ระยะทาง 96 กม. คาดว่าจะสามารถลงนามสัญญาที่กรมทางหลวงได้ภายในต้นปี 2563

#### ธุรกิจสื่อโฆษณา

30 ตุลาคม 2562: คณะกรรมการบริษัท มาสเตอร์ แอด จำกัด (มหาชน) (MACO) ได้มีมติอนุมัติการเข้าลงทุน 50.0% ในบริษัท ฮัลโล บางกอก แอล อี ดี จำกัด ด้วยเงินลงทุนทั้งสิ้น 1,950 ล้านบาท และมีการเสนอขายหุ้นสามัญเพิ่มทุนในรูปแบบการเสนอขายหลักทรัพย์ให้แก่บุคคลในวงจำกัด (Private Placement) ในราคาหุ้นละ 1.44 บาท คิดเป็นมูลค่ารวมทั้งสิ้น 1,553 ล้านบาทให้แก่บริษัท แพลน บี มีเดีย จำกัด (มหาชน) (“PlanB”) ภายหลังจากการเข้าลงทุนดังกล่าวเสร็จสมบูรณ์ MACO จะมุ่งเน้นในการขยายธุรกิจสื่อโฆษณาไปยังต่างประเทศอย่างเต็มตัว โดยจะมอบหมายให้ PlanB เข้ามาเป็นผู้บริหารจัดการสื่อโฆษณากลางแจ้งภายในประเทศที่ MACO เป็นเจ้าของทั้งหมด ทั้งนี้ธุรกรรมที่ได้กล่าวมานั้นคาดว่าจะเสร็จสมบูรณ์เมื่อได้รับการอนุมัติจากที่ประชุมวิสามัญผู้ถือหุ้นวันที่ 17 ธันวาคม 2562

#### ผลการดำเนินงานประจำครึ่งปีแรกของ ปี 2562/63

รายได้รวมรอบระยะเวลาหกเดือนหรือครึ่งปีแรกของปี 2562/63 จำนวน 21,155 ล้านบาท เติบโตขึ้น 9.1% หรือ 1,769 ล้านบาท จากช่วงเดียวกันของปีก่อน ปัจจัยหลักของการเติบโตมาจาก (i) การเพิ่มขึ้นของรายได้จากการบริการและการขาย จำนวน 1,125 ล้านบาท ซึ่งส่วนใหญ่มาจากการเติบโตของรายได้ในธุรกิจระบบขนส่งมวลชน ธุรกิจบริการและธุรกิจสื่อโฆษณา (ii) การเพิ่มขึ้นของเงินปันผลรับ จำนวน 300 ล้านบาท และ (iii) การเพิ่มขึ้นของรายได้ดอกเบี้ยรับ จำนวน 294 ล้านบาท ทั้งนี้ จากรายได้ต่างๆ ดังกล่าวที่เพิ่มขึ้น ส่งผลให้กำไรจากการดำเนินงานก่อนค่าเสื่อมราคา ค่าตัดจำหน่าย ดอกเบี้ยและภาษี (Operating EBITDA) ของรอบระยะเวลาหกเดือน ปี 2562/63 เพิ่มขึ้นถึง 918 ล้านบาท หรือคิดเป็น 35.9% จากปีก่อน เป็น 3,476 ล้านบาท และกำไรสุทธิของบริษัทฯ (หลังหักส่วนของผู้ถือหุ้นส่วนน้อย) อยู่ที่ 2,171 ล้านบาท เพิ่มขึ้นอย่างโดดเด่นถึง 1,114 ล้านบาท หรือ 105.4% จากปีก่อน ปัจจัยหลักของการเติบโตมาจากผลการดำเนินงานที่ดีขึ้นของธุรกิจระบบขนส่งมวลชนและธุรกิจสื่อโฆษณา รวมถึงการเพิ่มขึ้นของเงินปันผลรับ รายได้ดอกเบี้ยรับที่เพิ่มขึ้น การเพิ่มขึ้นของส่วนแบ่งกำไรสุทธิจากเงินลงทุนในการร่วมค้าและบริษัทร่วม และไม่มีการบันทึกค่าใช้จ่ายที่เกิดขึ้นไม่ประจำ (รวมค่าใช้จ่ายสนับสนุนการถ่ายทอดสดฟุตบอลโลกในประเทศไทยที่เคยบันทึกไปแล้วในปีก่อน) แต่อย่างไรก็ดี การเพิ่มขึ้นของกำไรบางส่วนถูกลดทอนด้วยค่าใช้จ่ายทางการเงินและค่าใช้จ่ายทางภาษีที่สูงขึ้น

### ผลการดำเนินงานประจำไตรมาส 2 ปี 2562/63

บริษัท บีทีเอสฯ รายงานผลประกอบการประจำไตรมาส 2 ปี 2562/63 โดยมีรายได้รวม จำนวน 11,886 ล้านบาท ลดลง 26.5% หรือ 4,287 ล้านบาท จาก 16,173 ล้านบาท ในไตรมาส 2 ปี 2561/62 ปัจจัยหลักมาจากการลดลงของรายได้จากการให้บริการรับเหมาติดตั้งและก่อสร้างและจัดหารถไฟฟ้า จำนวน 5,324 ล้านบาท ซึ่งส่วนใหญ่มาจากการรับรู้รายได้งานก่อสร้างโครงการรถไฟฟ้าสายสีชมพูและสีเหลืองที่ลดลง อย่างไรก็ตาม การลดลงของรายได้รวมบางส่วนในไตรมาสนี้ถูกชดเชยด้วย (i) การเพิ่มขึ้นของรายได้จากการบริการและการขาย จำนวน 734 ล้านบาท ปัจจัยหลักมาจากการเพิ่มขึ้นของรายได้จากการให้บริการเดินรถ ซึ่งส่วนใหญ่มาจากการเปิดให้บริการโครงการส่วนต่อขยายสายสีเขียวใต้เต็มสาย รวมถึงรายได้จากธุรกิจสื่อโฆษณาที่เพิ่มขึ้น และ (ii) การเพิ่มขึ้นของเงินปันผลรับ จำนวน 282 ล้านบาท

ต้นทุนรวมและค่าใช้จ่ายรวมสำหรับไตรมาส 2 ปี 2562/63 จำนวน 9,830 ล้านบาท ลดลง 4,965 ล้านบาท หรือ 33.6% จากปีก่อน สาเหตุหลักมาจากการรับรู้ต้นทุนงานก่อสร้างโครงการรถไฟฟ้าสายสีชมพูและสีเหลืองที่ลดลง ในขณะที่ต้นทุนการบริการและการขายเพิ่มขึ้น จำนวน 399 ล้านบาท

สำหรับส่วนแบ่งกำไรสุทธิจากเงินลงทุนในการร่วมค้าและบริษัทร่วม (รวมส่วนแบ่งกำไรสุทธิจาก BTSGIF) จำนวน 284 ล้านบาท เทียบกับส่วนแบ่งกำไรสุทธิจากเงินลงทุนในการร่วมค้าและบริษัทร่วม 109 ล้านบาทในไตรมาส 2 ปี 2561/62 เพิ่มขึ้น 176 ล้านบาท โดยการเพิ่มขึ้นหลักมาจากส่วนแบ่งขาดทุนสุทธิจากยู ซี ดี ที ที่ลดลง

ค่าใช้จ่ายทางการเงิน จำนวน 584 ล้านบาท เพิ่มขึ้น 187 ล้านบาท หรือคิดเป็น 46.9% จากปีก่อน เป็นผลมาจากดอกเบี้ยจ่ายของหุ้นกู้เพื่ออนุรักษ์สิ่งแวดล้อมจำนวน 13 พันล้านบาทของบริษัทฯ ที่ออกเมื่อวันที่ 24 พฤษภาคม 2562 ที่ผ่านมา

ในส่วนของกำไรสุทธิหลังหักภาษีจากรายการที่เกิดขึ้นเป็นประจำ (หลังหักส่วนของผู้ถือหุ้นส่วนน้อย จำนวน 218 ล้านบาท) จำนวน 1,131 ล้านบาท เพิ่มขึ้น 301 ล้านบาท หรือ 36.3% จากปีก่อน และกำไรส่วนที่เป็นของผู้ถือหุ้นของบริษัทฯ จำนวน 1,278 ล้านบาท เพิ่มขึ้นอย่างมีนัยสำคัญถึง 90.6% หรือ 607 ล้านบาท จากปีก่อน ส่วนใหญ่มาจากการเพิ่มขึ้นของกำไรขั้นต้นจากรายการที่เกิดขึ้นเป็นประจำ และการเพิ่มขึ้นของส่วนแบ่งกำไรสุทธิจากกิจการร่วมค้าและบริษัทร่วม แม้การเติบโตบางส่วนจะถูกชดเชยจากค่าใช้จ่ายทางการเงินที่สูงขึ้น รวมถึงไม่มีการบันทึกค่าใช้จ่ายที่เกิดขึ้นไม่ประจำ (รวมค่าใช้จ่ายสนับสนุนการถ่ายทอดสดฟุตบอลโลกในประเทศไทยที่เคยบันทึกในไตรมาส 2 ปี 2561/62)

ทั้งนี้ อัตรากำไรสุทธิส่วนที่เป็นของผู้ถือหุ้นของบริษัทฯ ในไตรมาส 2 ปี 2562/63 อยู่ที่ 10.7% เมื่อเทียบกับ 4.1% ในไตรมาส 2 ปี 2561/62 โดยการเพิ่มขึ้นของอัตรากำไรสุทธิมาจากการรับรู้รายได้ที่ลดลงในส่วนของงานก่อสร้างโครงการรถไฟฟ้าสายสีชมพูและสีเหลือง ซึ่งมีอัตรากำไรน้อยกว่า

(หน่วย: ล้านบาท)	ไตรมาส 2 ปี 2562/63	ไตรมาส 2 ปี 2561/62 (ปรับปรุงใหม่)	% YoY
รายได้จากการดำเนินงาน <sup>2</sup>	11,359	15,818	(28.2)%
รายได้อื่นที่เกิดขึ้นเป็นประจำ	636	440	44.5%
<b>รายได้รวมจากรายการที่เกิดขึ้นเป็นประจำ</b>	<b>11,995</b>	<b>16,258</b>	<b>(26.2)%</b>
ต้นทุนการดำเนินงาน	8,969	13,981	(35.9)%
ค่าใช้จ่ายในการขายและบริหารจากการดำเนินงาน	832	629	32.2%
<b>กำไรจากการดำเนินงานก่อนค่าเสื่อมราคา ค่าตัดจำหน่าย ดอกเบี้ย และภาษี<sup>3</sup></b>	<b>1,814</b>	<b>1,401</b>	<b>29.5%</b>
ค่าใช้จ่ายทางการเงิน	584	398	46.9%
<b>กำไรจากรายการที่เกิดขึ้นเป็นประจำ - ก่อนภาษี</b>	<b>1,610</b>	<b>1,249</b>	<b>28.9%</b>
รายการที่ไม่เกิดขึ้นเป็นประจำ	146	(160)	N.A.
<b>กำไรก่อนภาษี</b>	<b>1,756</b>	<b>1,089</b>	<b>61.2%</b>
ภาษีเงินได้	260	254	2.3%
ส่วนที่เป็นของผู้มีส่วนได้เสียที่ไม่มีอำนาจควบคุมของบริษัทย่อย	218	165	32.2%
<b>กำไร (ขาดทุน) สุทธิจากรายการที่เกิดขึ้นเป็นประจำที่เป็นของผู้ถือหุ้นบริษัทฯ</b>	<b>1,131</b>	<b>830</b>	<b>36.3%</b>
<b>กำไร (ขาดทุน) สุทธิที่เป็นของผู้ถือหุ้นบริษัทฯ</b>	<b>1,278</b>	<b>670</b>	<b>90.6%</b>

<sup>2</sup> รายได้จากการดำเนินงาน คำนวณจากรายได้จากการดำเนินงานจาก 4 หน่วยธุรกิจ แต่ไม่รวม ดอกเบี้ยรับที่ไม่เกี่ยวข้องกับธุรกิจขนส่งมวลชน เงินปันผลรับ และรายการที่ไม่เกิดขึ้นเป็นประจำ (non-recurring items)

<sup>3</sup> กำไรจากการดำเนินงานก่อนค่าเสื่อมราคา ค่าตัดจำหน่าย ดอกเบี้ย และภาษี (operating EBITDA) คำนวณจากรายได้จากการดำเนินงานจาก 4 หน่วยธุรกิจ แต่ไม่รวม ดอกเบี้ยรับที่ไม่เกี่ยวข้องกับธุรกิจขนส่งมวลชน เงินปันผลรับ ส่วนแบ่งกำไร (ขาดทุน) จากบริษัทร่วมอื่นๆ (ยกเว้นจาก BTS GIF) และการร่วมค้า และรายการที่ไม่เกิดขึ้นประจำอื่นๆ

**รายได้จากการดำเนินงานรวม** ในไตรมาส 2 ปี 2562/63 จำนวน 11,359 ล้านบาท ลดลง 28.2% หรือ 4,459 ล้านบาท จากปีก่อน โดยรายได้จากการดำเนินงานของธุรกิจระบบขนส่งมวลชน ธุรกิจสื่อโฆษณา ธุรกิจอสังหาริมทรัพย์ และธุรกิจบริการ คิดเป็นสัดส่วน 80%, 14%, 1% และ 5% ตามลำดับ การลดลงของรายได้จากการดำเนินงานส่วนใหญ่เป็นผลมาจากการลดลงของรายได้จากธุรกิจระบบขนส่งมวลชน โดยลดลง 35.9% หรือ 5,123 ล้านบาท จากปีก่อน ปัจจัยหลักมาจากการรับรู้รายได้งานก่อสร้างโครงการรถไฟฟ้าสายสีชมพูและสีเหลืองที่ลดลงในไตรมาสนี้ อย่างไรก็ตาม รายได้จากธุรกิจสื่อโฆษณา ธุรกิจอสังหาริมทรัพย์ และธุรกิจบริการยังคงเติบโต 32.1%, 14.7% และ 101.2% ตามลำดับ โดยมีปัจจัยหลักมาจาก (i) การเพิ่มขึ้นของรายได้จากธุรกิจสื่อโฆษณา ปัจจัยหลักมาจากการเพิ่มขึ้นของรายได้จากธุรกิจบริการด้านดิจิทัล (ii) การเพิ่มขึ้นของรายได้จากงานก่อสร้างของบริษัท เอชเอชที คอนสตรัคชั่น จำกัด จำนวน 249 ล้านบาท และ (iii) การเพิ่มขึ้นของรายได้จากธุรกิจอสังหาริมทรัพย์จากธนาคิตี กอล์ฟ แอนด์ สปอร์ต คลับ จำนวน 14.5 ล้านบาท

**ต้นทุนจากการดำเนินงานรวม** ลดลงเช่นเดียวกับรายได้จากการดำเนินงาน โดยลดลง 35.9% หรือ 5,012 ล้านบาท จากปีก่อน เป็น 8,969 ล้านบาท ส่วนใหญ่มาจากการรับรู้ต้นทุนงานก่อสร้างโครงการรถไฟฟ้าสายสีชมพูและสีเหลืองที่ลดลง กำไรขั้นต้นจากการดำเนินงาน (operating gross profit) ปรับตัวเพิ่มขึ้น 30.2% หรือ 554 ล้านบาท จากปีก่อน เป็น 2,390 ล้านบาท และ**กำไรจากการดำเนินงานก่อนค่าเสื่อมราคา ค่าตัดจำหน่าย ดอกเบี้ย และภาษี (operating EBITDA)** เติบโต 413 ล้านบาท หรือ 29.5% จากปีก่อน เป็น 1,814 ล้านบาท อย่างไรก็ตาม เนื่องจากในไตรมาสนี้ บริษัทฯ มีการรับรู้รายได้ของธุรกิจระบบขนส่งมวลชนที่ลดลงในส่วนของงานก่อสร้างโครงการรถไฟฟ้าสายสีชมพูและสีเหลืองซึ่งมีอัตรากำไรน้อยกว่า จึงทำให้อัตรากำไรขั้นต้นจากการดำเนินงานเพิ่มขึ้นเป็น 21.0% จาก 11.6% ในปีก่อน และ operating EBITDA margin ในไตรมาส 2 ปี 2562/63 เพิ่มขึ้นเช่นกัน เป็น 16.0% เทียบกับ 8.9% ในไตรมาสเดียวกันของปีก่อน

รายได้จากการดำเนินงานและอัตรากำไรขั้นต้นจากการดำเนินงานประจำไตรมาส 2 ปี 2562/63 – แยกตามหน่วยธุรกิจ

รายได้จากการดำเนินงาน (ล้านบาท)	ไตรมาส 2 ปี 2562/63		ไตรมาส 2 ปี 2561/62		% เปลี่ยนแปลง (YoY)	อัตรากำไรขั้นต้น <sup>8</sup> (%)	
	ไตรมาส 2 ปี 2562/63	% ของ ยอดรวม	ไตรมาส 2 ปี 2561/62	% ของ ยอดรวม		ไตรมาส 2 ปี 2562/63	ไตรมาส 2 ปี 2561/62
ระบบขนส่งมวลชน	9,132 <sup>4</sup>	80%	14,255	90%	(35.9)%	16.8%	7.6%
สื่อโฆษณา <sup>5</sup>	1,607	14%	1,217	8%	32.1%	50.7%	62.5%
อสังหาริมทรัพย์ <sup>6</sup>	100	1%	87	1%	14.7%	19.1%	16.3%
บริการ <sup>7</sup>	520	5%	258	1%	101.2%	3.9%	N.A.
<b>รวม</b>	<b>11,359</b>	<b>100%</b>	<b>15,818</b>	<b>100%</b>	<b>(28.2)%</b>	<b>21.0%</b>	<b>11.6%</b>

<sup>4</sup> รายได้จากธุรกิจระบบขนส่งมวลชนในไตรมาส 2 ปี 2562/63 ประกอบด้วย:

- ส่วนแบ่งกำไร (ขาดทุน) จาก BTS GIF (รวมอยู่ใน 'ส่วนแบ่งกำไร (ขาดทุน) จากเงินลงทุนในบริษัทร่วม' ที่แสดงอยู่ในงบกำไรขาดทุนเบ็ดเสร็จ)
- รายได้ค่าบริการจากการบริหารการเดินรถไฟฟ้า, รายได้ค่าโดยสาร BRT, ดอกเบี้ยรับภายใต้ข้อตกลงสัมปทานและดอกเบี้ยรับภายใต้สัญญาซื้อขายพร้อมติดตั้งระบบการเดินรถ รวมถึงรายได้งานติดตั้งระบบไฟฟ้าและเครื่องกลสำหรับโครงการรถไฟฟ้าสายสีทอง
- รายได้ค่าบริการจากการให้บริการติดตั้งงานระบบและการจัดการจราจรไฟฟ้าสำหรับโครงการรถไฟฟ้าส่วนต่อขยายสายสีเขียวใต้และเหนือ
- รายได้งานก่อสร้างและดอกเบี้ยรับที่เกี่ยวกับโครงการรถไฟฟ้าสีชมพูและเหลือง

<sup>5</sup> รายได้รวมจากธุรกิจสื่อโฆษณารวมรายได้สื่อโฆษณาของกลุ่ม VGI และ Rabbit Group (จัดอยู่ในกลุ่มธุรกิจบริการด้านดิจิทัล) โดย Rabbit Group รวมรายได้จาก BSS และ BSSH และบริษัทย่อย ยื่นรายได้จาก 2 บริษัท นั่นคือ รายได้จากบริษัท บางกอก เพย์เมนต์ โซลูชันส์ จำกัด (BPS) และบริษัท แรบบิท รีวอร์ดส จำกัด (RR)

<sup>6</sup> รายได้ธุรกิจอสังหาริมทรัพย์ ประกอบด้วยยอดขายอสังหาริมทรัพย์ รายได้จากค่าเช่าและค่าบริการ และรายได้จากโครงการสนามกอล์ฟธานีดีและสปอร์ตคลับ

<sup>7</sup> รายได้จากธุรกิจบริการ หมายถึง รายได้จากการสะสมคะแนนของโปรแกรม Rabbit Rewards, รายได้จาก BPS, รายได้ค่าก่อสร้างและค่าที่ปรึกษาจาก HHT Construction

<sup>8</sup> กำไรขั้นต้นจากการดำเนินงาน คำนวณจากรายได้จากการดำเนินงานจาก 4 หน่วยธุรกิจ

## ผลการดำเนินงานตามส่วนงาน

### ธุรกิจระบบขนส่งมวลชน

รายได้รวมจากการดำเนินงานของธุรกิจระบบขนส่งมวลชน ในไตรมาส 2 ปี 2562/63 จำนวน 9,132 ล้านบาท ลดลง 35.9% หรือ 5,123 ล้านบาท จากปีก่อน มาจากการรับรู้รายได้งานก่อสร้างโครงการรถไฟฟ้าสายสีชมพูและสีเหลืองที่ลดลง เป็น 4,374 ล้านบาท (ลดลงจาก 11.8 พันล้านบาท จากไตรมาสเดียวกันในปีก่อน) ตามสัดส่วนของงานที่แล้วเสร็จ อย่างไรก็ตาม ในไตรมาสนี้ บริษัทฯ ยังคงมี (i) รายได้จากการให้บริการติดตั้งงานระบบและการจัดการจราจรไฟฟ้าขบวนใหม่สำหรับโครงการส่วนต่อขยายสายสีเขียวใต้และเหนือที่เพิ่มขึ้น (ii) การเพิ่มขึ้นของรายได้จากการให้บริการเดินรถและซ่อมบำรุง ปัจจัยหลักมาจากการเปิดให้บริการโครงการส่วนต่อขยายสายสีเขียวใต้เต็มสาย (iii) การเพิ่มขึ้นของดอกเบี้ยรับที่เกี่ยวกับโครงการรถไฟฟ้า และ (iv) ส่วนแบ่งกำไรสุทธิจากเงินลงทุนใน BTS GIF ที่เพิ่มขึ้น โดยมีรายละเอียดดังนี้

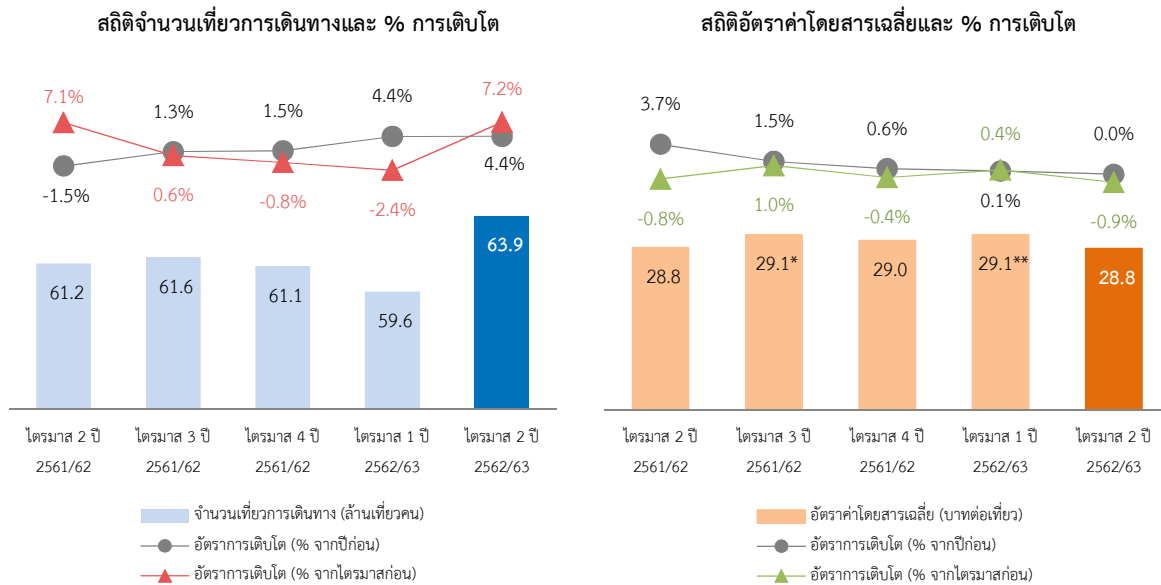
ในไตรมาส 2 ปี 2562/63 บริษัทฯ ยังบันทึกรายได้จากการให้บริการติดตั้งงานระบบและการจัดการจราจรไฟฟ้าขบวนใหม่สำหรับโครงการส่วนต่อขยายสายสีเขียวใต้และเหนือ จำนวน 3,157 ล้านบาท (เพิ่มขึ้นอย่างมีนัยสำคัญจากจำนวน 1,524 ล้านบาท ในปีก่อน) ตามสัดส่วนของงานที่แล้วเสร็จ

ส่วนดอกเบี้ยรับที่เกี่ยวกับโครงการรถไฟฟ้า ในไตรมาสนี้เพิ่มขึ้น 46.9% หรือ 113 ล้านบาทจากปีก่อน เป็น 355 ล้านบาท ส่วนใหญ่เป็นผลมาจากลูกหนี้ที่เกี่ยวกับโครงการรถไฟฟ้าสายสีชมพูและเหลือง

สำหรับรายได้จากการให้บริการเดินรถและซ่อมบำรุง เติบโตอย่างแข็งแกร่งถึง 91.5% หรือ 414 ล้านบาท จากปีก่อน เป็น 866 ล้านบาท การเพิ่มขึ้นของรายได้ส่วนใหญ่มาจาก (a) การรับรู้รายได้จากการให้บริการเดินรถและซ่อมบำรุงจากการเปิดให้บริการโครงการส่วนต่อขยายสายสีเขียวใต้เต็มทั้งสาย เมื่อวันที่ 6 ธันวาคม 2561 รวมถึงการเปิดให้บริการสถานีแรกของส่วนต่อขยายสายสีเขียวเหนือ (N9: สถานีห้าแยกลาดพร้าว) เมื่อวันที่ 9 สิงหาคม 2562 ที่ผ่านมา และ (b) การเพิ่มขึ้นตามสัญญาของค่าจ้างเดินรถและซ่อมบำรุงส่วนต่อขยายสายสีเขียวเดิม

ส่วนแบ่งกำไรสุทธิจากเงินลงทุนใน BTSGIF ในไตรมาสนี้ จำนวน 265 ล้านบาท เติบโต 21 ล้านบาท หรือ 8.7% จากปีก่อน มาจากการเพิ่มขึ้นของรายได้ค่าโดยสารในส่วนของการรถไฟฟ้าสายหลัก (เพิ่มขึ้น 4.4% หรือ 78 ล้านบาท จากปีก่อน เป็น 1,840 ล้านบาท) การเติบโตของรายได้ค่าโดยสารดังกล่าวมาจากจำนวนเที่ยวการเดินทางที่สร้างสถิติใหม่สูงสุดในไตรมาสนี้ (เพิ่มขึ้น 4.4% จากปีก่อน เป็น 63.9 ล้านเที่ยวคน) จากการเปิดให้บริการส่วนต่อขยายสายสีเขียวใต้แบบเต็มสาย การเปิดให้บริการสถานีแรกของส่วนต่อขยายสายสีเขียวเหนือ รวมถึงฐานผู้โดยสารที่ต่ำจากเหตุการณ์รถไฟฟ้าชัตตงเมื่อปีที่แล้ว อย่างไรก็ตาม อัตราค่าโดยสารเฉลี่ยในไตรมาสนี้คงที่จากปีก่อนอยู่ที่ 28.8 บาทต่อเที่ยว

รายละเอียดเพิ่มเติม สามารถดูได้ใน คำอธิบายและวิเคราะห์ฐานะทางการเงินและผลการดำเนินงานประจำไตรมาส 2 ปี 2562/63 ของ BTSGIF



\*ไม่รวมผลกระทบจากการประมาณการรายได้ค่าโดยสารจากการให้ผู้ใช้โดยสารเดินทางฟรีเนื่องจากรถไฟฟ้าชัตตง  
\*\*ไม่รวมผลกระทบจากการให้ผู้ใช้โดยสารเดินทางฟรีช่วงงานพระราชพิธีบรมราชาภิเษก

ต้นทุนของธุรกิจระบบขนส่งมวลชนในไตรมาสนี้ลดลง 5,581 ล้านบาท เป็น 7,596 ล้านบาท โดยการลดลงส่วนใหญ่มาจากการบันทึกต้นทุนงานก่อสร้างโครงการรถไฟฟ้าสายสีชมพูและสีเหลืองที่ลดลง ทั้งนี้ จากการรับรู้รายได้ที่ลดลงของงานก่อสร้างโครงการรถไฟฟ้าซึ่งมีอัตรากำไรน้อยกว่า เมื่อเทียบกับหน่วยธุรกิจอื่นในธุรกิจระบบขนส่งมวลชน ส่งผลให้ Operating EBITDA margin ปรับตัวเพิ่มขึ้นเป็น 17.0% จาก 7.6% ในปีก่อน อย่างไรก็ตาม หากไม่รวมผลของการรับรู้รายได้ ต้นทุนและดอกเบี้ยรับจากงานก่อสร้างรถไฟฟ้าสายสีชมพูและสีเหลือง การให้บริการติดตั้งงานระบบและการจัดหารถไฟฟ้าขบวนใหม่สำหรับส่วนต่อขยายสายสีเขียวใต้และเหนือ operating EBITDA margin จะเป็น 66.9%

### ธุรกิจสื่อโฆษณา

VGI ได้สร้างสถิติรายได้สูงสุดในไตรมาสที่ผ่านมา จากความสำเร็จในกลยุทธ์การเป็นผู้ให้บริการการตลาดแบบ Offline-to-Online (O2O) โซลูชันส์ สำหรับผลการดำเนินงานในไตรมาสที่ 2 ปี 2562/63 VGI มีรายได้เพิ่มขึ้น 32.1% YoY จาก 1,217 ล้านบาท เป็น 1,607 ล้านบาท ซึ่งการเติบโตดังกล่าวมีสาเหตุหลักมาจากการรวบรวมงบการเงินของบริษัท Puncak Berlian Sdn. Bhd. (PBSB) โดย MACO ที่บันทึกรายได้อยู่ในธุรกิจสื่อโฆษณากลางแจ้ง รวมไปถึงการรวบรวมงบการเงินแบบเต็มไตรมาสของกลุ่ม Trans.Ad ในกลุ่มธุรกิจบริการด้านดิจิทัล นอกจากนี้ VGI ยังมีการรับรู้รายได้จาก VGI Digital Lab ที่โฟกัสในการทำตลาดบนช่องทางออนไลน์และดิจิทัล ในกลุ่มธุรกิจบริการด้านดิจิทัล

รายได้จากการดำเนินงานธุรกิจสื่อโฆษณา (ล้านบาท)	ไตรมาส 2		ไตรมาส 2		% เปลี่ยนแปลง (YoY)
	ปี 2562/63	% ของยอดรวม	ปี 2561/62 (ปรับปรุงใหม่)	% ของยอดรวม	
สื่อโฆษณานอกบ้าน	1,010	63%	921	76%	9.6%
สื่อโฆษณาในระบบรถไฟฟ้า	510	32%	546	45%	(6.6)%
สื่อโฆษณากลางแจ้ง	417	26%	266	22%	57.0%
สื่อโฆษณาในอาคารสำนักงานและอื่นๆ	82	5%	109	9%	(24.7)%
ธุรกิจบริการด้านดิจิทัล*	597	37%	296	24%	102.2%
รวม	1,607	100%	1,217	100%	32.1%

\* รายได้จากธุรกิจบริการดิจิทัล ประกอบด้วยรายได้ที่มาจาก 1. Rabbit Group 2. Trans.Ad Group ภายใต้ MACO และ 3. VGI Digital Lab

ธุรกิจสื่อโฆษณานอกบ้าน (ประกอบด้วยสื่อโฆษณาในระบบรถไฟฟ้า สื่อโฆษณากลางแจ้ง สื่อโฆษณาในอาคารสำนักงานและอื่นๆ) โดยรายได้จากธุรกิจสื่อโฆษณานอกบ้านคิดเป็นสัดส่วน 63% ของรายได้รวมของสื่อโฆษณา หรือ 1,010 ล้านบาท โดยในไตรมาสนี้ รายได้จากหน่วยธุรกิจนี้เพิ่มขึ้น 9.6% หรือ 88 ล้านบาทจากปีก่อน สาเหตุหลักมาจากการควบคุมงบการเงินธุรกิจสื่อโฆษณาในต่างประเทศของกลุ่มธุรกิจสื่อโฆษณากลางแจ้งเป็นครั้งแรก อย่างไรก็ตาม ธุรกิจสื่อโฆษณาในประเทศได้รับผลกระทบจากช่วงโลว์ซีซั่น (low season) และการปรับปรุงสื่อโฆษณา ส่งผลให้อัตรากำไรใช้สื่อของธุรกิจสื่อโฆษณานอกบ้านลดลง จึงเป็นผลให้การเติบโตในสื่อโฆษณาในระบบขนส่งมวลชนและสื่อโฆษณาในอาคารสำนักงานเติบโตได้น้อยกว่าที่คาดการณ์ไว้ ทั้งนี้ VGI คาดว่ารายได้จากธุรกิจสื่อโฆษณาในระบบขนส่งมวลชนจะดีขึ้นในช่วงครึ่งหลังของปี 2562/63 จากการได้รับประโยชน์ของการร่วมมือกับ PlanB

ธุรกิจบริการด้านดิจิทัล มีรายได้ 597 ล้านบาท คิดเป็น 37% ของรายได้รวมของสื่อโฆษณา เพิ่มขึ้นอย่างมีนัยสำคัญถึง 102.2% จากปีก่อน สาเหตุหลักมาจากการรับรู้รายได้ของ VGI Digital Lab รวมไปถึงการเพิ่มขึ้นของรายได้จากแรมบิท กรุ๊ป ที่ประกอบด้วยรายได้จากการบริหารโครงการ และรายได้จาก Lead Generation นอกจากนี้ VGI ยังได้ทำการควบคุมงบการเงินแบบเต็มไตรมาสของกลุ่ม Trans.Ad (ผู้ให้บริการด้านงานระบบแสดงผลมัลติมีเดียแบบครบวงจร) โดย MACO

ต้นทุนจากธุรกิจสื่อโฆษณาเพิ่มขึ้น 73.4% จาก 457 ล้านบาท ในปีก่อนเป็น 792 ล้านบาท สาเหตุหลักมาจากการควบคุมงบการเงินของ PBSB และการควบคุมงบการเงินแบบเต็มไตรมาสของกลุ่ม Trans.Ad โดย MACO ส่งผลให้ operating EBITDA margin ในไตรมาสนี้ปรับตัวลดลงเป็น 33.0% จาก 44.2% ในปีก่อน ปัจจัยหลักมาจากการรับรู้ผลการดำเนินงานของกลุ่ม Trans.Ad ซึ่งมีอัตรากำไรน้อยกว่าสื่อโฆษณาอื่น

รายละเอียดเพิ่มเติม สามารถดูได้ใน คำอธิบายและวิเคราะห์ฐานะทางการเงินและผลการดำเนินงานประจำไตรมาส 2 ปี 2562/63 ของ VGI:

<http://vgi.listedcompany.com/newsroom/081120191727380536T.pdf>

### ธุรกิจอสังหาริมทรัพย์

รายได้รวมจากการดำเนินงานของธุรกิจอสังหาริมทรัพย์ในไตรมาส 2 ปี 2562/63 จำนวน 100 ล้านบาท เพิ่มขึ้น 14.7% หรือ 13 ล้านบาท จากปีก่อน โดยรายได้รวมจากการดำเนินงานของธุรกิจอสังหาริมทรัพย์ส่วนใหญ่มาจากรายได้ก่อสร้างอสังหาริมทรัพย์เชิงพาณิชย์ ซึ่งในปัจจุบันส่วนใหญ่ประกอบด้วยรายได้จาก ธนา ซิตี้ กอล์ฟ แอนด์ สปอร์ต คลับ สำหรับต้นทุนจากการดำเนินงานในไตรมาสนี้เพิ่มขึ้นเช่นเดียวกับรายได้จากการดำเนินงาน โดยเพิ่มขึ้น 10.9% หรือ 8 ล้านบาท จากปีก่อน เป็น 81 ล้านบาท

ในไตรมาสนี้บริษัทฯ รับรู้ส่วนแบ่งขาดทุนสุทธิจาก ยู ซิตี้ (บริษัทร่วมของบริษัทฯ) ที่ลดลงจำนวน 6.8 ล้านบาท (เทียบกับส่วนแบ่งขาดทุนสุทธิจำนวน 99 ล้านบาทในปีก่อน) ส่วนใหญ่เป็นผลมาจากการที่ ยู ซิตี้ ไม่มีกำไรบันทึกผลขาดทุนจากการด้อยค่าของสินทรัพย์ที่เคยบันทึกไปแล้วในงบการเงินไตรมาส 3 ปี 2561

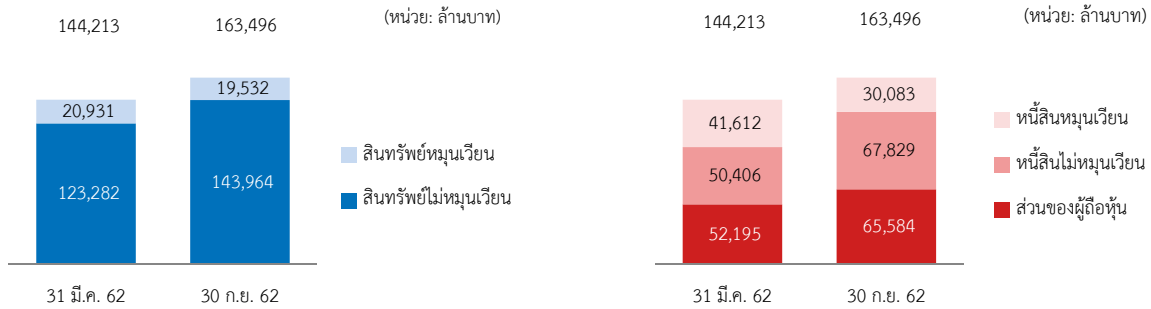
รายละเอียดเพิ่มเติม สามารถดูได้ใน คำอธิบายและวิเคราะห์ฐานะทางการเงินและผลการดำเนินงานประจำไตรมาส 3 ปี 2562 ของยู ซิตี้:

<http://u.listedcompany.com/newsroom/111120190725060378T.pdf>

### ธุรกิจบริการ

บริษัทฯ มีรายได้จากธุรกิจบริการ ในไตรมาส 2 ปี 2562/63 เพิ่มขึ้น 262 ล้านบาท หรือ 101.2% จากปีก่อน เป็น 520 ล้านบาท ส่วนใหญ่มาจากรายได้จากการก่อสร้างของ บริษัท เอชเอชที คอนสตรัคชั่น จำกัด ที่เพิ่มขึ้น 249 ล้านบาท ต้นทุนของธุรกิจบริการเพิ่มขึ้น 226 ล้านบาท หรือ 82.3% จากปีก่อน เป็น 500 ล้านบาท

### ฐานะทางการเงิน



**สินทรัพย์รวม ณ วันที่ 30 กันยายน 2562** จำนวน 163,496 ล้านบาท เพิ่มขึ้น 19,284 ล้านบาท หรือ 13.4% จาก 31 มีนาคม 2562 ส่วนใหญ่เป็นผลมาจากการเพิ่มขึ้นของ

- (i) ต้นทุนโครงการรถไฟฟ้า จำนวน 6,209 ล้านบาท จากการก่อสร้างโครงการรถไฟฟ้าสายสีชมพูและสีเหลือง
- (ii) เงินลงทุนระยะยาวอื่น จำนวน 5,233 ล้านบาท
- (iii) ลูกหนี้ที่ยังไม่ถึงกำหนดชำระภายใต้สัญญากับหน่วยงานของรัฐ จำนวน 4,829 ล้านบาท จาก (a) งานก่อสร้างโครงการรถไฟฟ้าสายสีชมพูและสีเหลือง รวมถึงดอกเบี้ยรับที่เกี่ยวกับลูกหนี้ที่ยังไม่ถึงกำหนดชำระของทั้งสองโครงการดังกล่าว และ (b) งานจัดหารถไฟฟ้าขบวนใหม่ รวมถึงดอกเบี้ยรับที่เกี่ยวกับการจัดหารถไฟฟ้าขบวนใหม่สำหรับโครงการส่วนต่อขยายสายสีเขียวใต้และเหนือ
- (iv) อสังหาริมทรัพย์เพื่อการลงทุน จำนวน 4,043 ล้านบาท จากการเข้าซื้อที่ดินของบริษัทฯ
- (v) ลูกหนี้และดอกเบี้ยค้างรับและรายได้ค้างรับภายใต้สัญญาซื้อขายพร้อมติดตั้งระบบการเดินรถสำหรับโครงการรถไฟฟ้าส่วนต่อขยายสายสีเขียวใต้และเหนือจำนวน 3,171 ล้านบาท
- (vi) ลูกหนี้จากการใช้สิทธิตามใบสำคัญแสดงสิทธิ BTS-W4 ที่จะซื้อหุ้นสามัญ เมื่อวันที่ 30 กันยายน 2562 จำนวน 1,534 ล้านบาท

อย่างไรก็ดี การเพิ่มขึ้นบางส่วนถูกหักลบกับการลดลงของ

- (vii) เงินลงทุนชั่วคราว และเงินลงทุนในตราสารอนุพันธ์ จำนวน 4,701 ล้านบาท
- (viii) เงินจ่ายล่วงหน้าแก่ผู้รับเหมาและเพื่อซื้อสินทรัพย์ จำนวน 2,464 ล้านบาท

**หนี้สินรวม ณ วันที่ 30 กันยายน 2562** เพิ่มขึ้น 6.4% หรือ 5,895 ล้านบาท เป็นจำนวน 97,912 ล้านบาท จาก ณ วันที่ 31 มีนาคม 2562 ส่วนใหญ่มาจากการเพิ่มขึ้นของ

- (i) หนี้ระยะยาวจากการเสนอขายหุ้นกู้เพื่ออนุรักษ์สิ่งแวดล้อมชุดใหม่ของบริษัทฯ มูลค่า 13 พันล้านบาท ในเดือนพฤษภาคม 2562
- (ii) เงินกู้ยืมระยะยาวจากสถาบันการเงิน จำนวน 7,893 ล้านบาท ส่วนใหญ่มาจากการเบิกเงินกู้ยืมสำหรับโครงการรถไฟฟ้าสายสีชมพูและสีเหลือง

อย่างไรก็ดี การเพิ่มขึ้นบางส่วนถูกหักลบด้วยการลดลงของ

- (iii) เงินกู้ระยะสั้นจากสถาบันการเงินและเจ้าหนี้ตัวแลกเงิน จำนวน 16,279 ล้านบาท
- (iv) เจ้าหนี้การค้าและเจ้าหนี้อื่น จำนวน 1,180 ล้านบาท



ส่วนของผู้ถือหุ้น เพิ่มขึ้น 13,389 ล้านบาท จาก ณ วันที่ 31 มีนาคม 2562 หรือคิดเป็นการเพิ่มขึ้น 25.7% จากปีก่อน เป็น 65,584 ล้านบาท โดยปัจจัยหลักมาจาก การเพิ่มขึ้นของ

- (i) ส่วนเกินมูลค่าหุ้นสามัญ จำนวน 4,631 ล้านบาท ส่วนใหญ่มาจากใช้สิทธิตามใบสำคัญแสดงสิทธิ BTS-W4
- (ii) ทุนที่ออกจำหน่ายและชำระเต็มมูลค่าแล้ว จำนวน 2,845 ล้านบาท ส่วนใหญ่มาจากใช้สิทธิตามใบสำคัญแสดงสิทธิ BTS-W4
- (iii) ส่วนทุนจากการใช้สิทธิตามใบสำคัญแสดงสิทธิ BTS-W4 ที่จะซื้อหุ้นสามัญ จำนวน 1,534 ล้านบาท
- (iv) ส่วนเกินทุนจากการเปลี่ยนแปลงสัดส่วนการถือหุ้นในบริษัทย่อย และส่วนของผู้มีส่วนได้เสียที่ไม่มีอำนาจควบคุมในบริษัทย่อย จำนวน 3,273 ล้านบาท และ 1,634 ล้านบาท ตามลำดับ ส่วนใหญ่มาจากการลดสัดส่วนการถือหุ้นของบริษัทใน VGI (จาก 70.54% เป็น 65.11%)

ทั้งนี้ ณ วันที่ 30 กันยายน 2562 บริษัทฯ มีหุ้นสามัญที่ออกจำหน่ายแล้วทั้งหมดจำนวน 12,556.6 ล้านหุ้น (11,845.4 ล้านหุ้น ณ วันที่ 31 มีนาคม 2562) และมีอัตราผลตอบแทนต่อส่วนของผู้ถือหุ้นในไตรมาส 2 ปี 2562/63 อยู่ที่ 8.2% เทียบกับ 10.3% ในไตรมาส 2 ปี 2561/62

### กระแสเงินสด

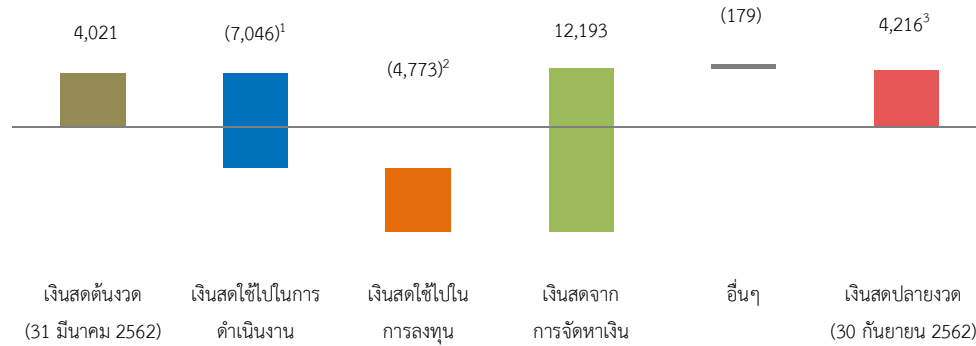
ณ วันที่ 30 กันยายน 2562 บริษัทฯ มีเงินสดและรายการเทียบเท่าเงินสด จำนวน 4,216 ล้านบาท เพิ่มขึ้น 4.9% หรือ 196 ล้านบาท สำหรับงวดหกเดือนสิ้นสุดวันที่ 30 กันยายน 2562 บริษัทฯ มีเงินสดใช้ไปในกิจกรรมดำเนินงาน จำนวน 5,400 ล้านบาท (เทียบกับเงินสดใช้ไปในกิจกรรมดำเนินงาน จำนวน 4,363 ล้านบาท ในครึ่งแรกของ ปี 2561/62) รายการหลักมาจากการบันทึกกำไรก่อนภาษี จำนวน 3,014 ล้านบาท หักลบด้วย (i) รายการที่ไม่ใช่เงินสดปรับกระทบยอดกำไรก่อนภาษี ให้เป็นเงินสด จำนวน 779 ล้านบาท และ (ii) การเพิ่มขึ้นสุทธิของเงินหมุนเวียน จำนวน 7,635 ล้านบาท ซึ่งรวมถึง (a) เงินลงทุนสุทธิสำหรับค่าก่อสร้างโครงการรถไฟฟ้าสายสีชมพูและสีเหลือง จำนวน 2.0 พันล้านบาท และ (b) เงินลงทุนสุทธิสำหรับการจัดหารถไฟฟ้าขบวนใหม่และติดตั้งระบบรถไฟฟ้าและเครื่องกล สำหรับส่วนต่อขยายสายสีเขียวใต้และเหนือ จำนวน 3.3 พันล้านบาท หลังจากที่บริษัทฯ จ่ายภาษีเงินได้สุทธิ จำนวน 750 ล้านบาท (526 ล้านบาท ในครึ่งแรกของปี 2561/62) และจ่ายดอกเบี้ยสุทธิ จำนวน 897 ล้านบาท (452 ล้านบาท ในครึ่งแรกของ ปี 2561/62) ทำให้บริษัทฯ มีเงินสดสุทธิใช้ไปในกิจกรรมดำเนินงาน จำนวน 7,046 ล้านบาท

ส่วนของเงินสดสุทธิใช้ไปในกิจกรรมลงทุน จำนวน 4,773 ล้านบาท รายการหลักมาจาก (i) เงินลงทุนสุทธิสำหรับค่าก่อสร้างโครงการรถไฟฟ้าสายสีชมพูและสีเหลือง จำนวน 5.8 พันล้านบาท (ii) เงินสดจ่ายซื้อสังหาริมทรัพย์เพื่อการลงทุน จำนวน 3.9 พันล้านบาท ซึ่งถูกชดเชยบางส่วนด้วย (iii) เงินรับล่วงหน้าจากการขายเงินลงทุนในเบย์เวเตอร์ จำนวน 2.3 พันล้านบาท (iv) เงินสดรับสุทธิจากการจำหน่ายเงินลงทุนชั่วคราวและเงินลงทุนระยะยาวอื่น จำนวน 1.0 พันล้านบาท และ (v) เงินสดรับสุทธิจากการจำหน่ายเงินลงทุนในตราสารอนุพันธ์ จำนวน 0.8 พันล้านบาท

ส่วนของเงินสดสุทธิจากกิจกรรมจัดหาเงิน จำนวน 12,193 ล้านบาท ส่วนใหญ่มาจาก (i) การเพิ่มขึ้นของหุ้นกู้ระยะยาวจากการเสนอขายหุ้นกู้เพื่ออนุรักษ์สิ่งแวดล้อม จำนวน 13 พันล้านบาท ในเดือนพฤษภาคม ปี 2562 (ii) การเพิ่มขึ้นสุทธิของเงินกู้ยืมระยะยาวจากสถาบันการเงิน จำนวน 8.0 พันล้านบาท ส่วนใหญ่มาจากการเบิกเงินกู้ยืมสำหรับโครงการรถไฟฟ้าสายสีชมพูและสีเหลือง (iii) เงินสดรับจากการใช้สิทธิตามใบสำคัญแสดงสิทธิ จำนวน 7.5 พันล้านบาท ส่วนใหญ่มาจากการใช้สิทธิตามใบสำคัญแสดงสิทธิ BTS-W4 (iv) เงินสดรับสุทธิจากการจำหน่ายเงินลงทุนในบริษัทย่อยและจากการขายใบสำคัญแสดงสิทธิซื้อหุ้นสามัญของบริษัทย่อย จำนวน 3.7 พันล้านบาท ซึ่งส่วนใหญ่มาจากการจำหน่าย VGI และ VGI-W2 หักลบกับ (v) การจ่ายเงินกู้ยืมระยะสั้นสุทธิจากสถาบันการเงินและเจ้าหนี้ตัวแลกเปลี่ยน จำนวน 16.4 พันล้านบาท และ (vi) บริษัทฯ จ่ายเงินปันผล จำนวน 3.1 พันล้านบาทในเดือนสิงหาคม 2562 ที่ผ่านมา

การเคลื่อนไหวของกระแสเงินสด 6 เดือนสิ้นสุด วันที่ 30 กันยายน 2562

(ล้านบาท)



<sup>1</sup> เงินสดสุทธิใช้ไปในกิจกรรมดำเนินงาน หลังจ่าย

- ภาษีเงินได้สุทธิ จำนวน 750 ล้านบาท
- ดอกเบี้ยสุทธิ จำนวน 897 ล้านบาท
- เงินลงทุนสุทธิสำหรับค่าก่อสร้างโครงการรถไฟฟ้าสายสีชมพูและสีเหลือง จำนวน 2.0 พันล้านบาท
- เงินลงทุนสุทธิสำหรับการจัดหารถไฟฟ้าขบวนใหม่และติดตั้งระบบรถไฟฟ้าและเครื่องกล สำหรับส่วนต่อขยายสายสีเขียวใต้และเหนือ จำนวน 3.3 พันล้านบาท

<sup>2</sup> เงินสดสุทธิใช้ไปในกิจกรรมลงทุน รวมเงินลงทุนสุทธิสำหรับค่าก่อสร้างโครงการรถไฟฟ้าสายสีชมพูและสีเหลือง จำนวน 5.8 พันล้านบาท

<sup>3</sup> ไม่รวมเงินลงทุนที่มีสภาพคล่อง จำนวน 14.1 พันล้านบาท

**อัตราส่วนทางการเงินที่สำคัญ**

	ไตรมาส 2 ปี 2562/63	ไตรมาส 2 ปี 2561/62 (ปรับปรุงใหม่)	ไตรมาส 1 ปี 2562/63
<b>ความสามารถในการทำกำไร</b>			
อัตราส่วนกำไรจากการดำเนินงานขั้นต้นต่อยอดขาย (%)	21.0%	11.6%	24.0%
อัตรากำไรจากการดำเนินงานก่อนหักดอกเบี้ย ภาษี และค่าเสื่อม (%) <sup>A</sup>	16.0%	8.9%	18.3%
อัตรากำไรสุทธิจากรายการที่เกิดขึ้นเป็นประจำ (%) <sup>B</sup>	13.4%	7.7%	14.3%
อัตรากำไรสุทธิ (%) <sup>C</sup>	10.7%	4.1%	9.6%
อัตราผลตอบแทนต่อสินทรัพย์ (%) <sup>D</sup>	3.3%	4.4%	2.9%
อัตราผลตอบแทนต่อส่วนของผู้ถือหุ้น (%) <sup>E</sup>	8.2%	10.3%	7.2%
<b>สภาพคล่อง (เท่า)</b>			
อัตราส่วนเงินทุนหมุนเวียน	0.65x	0.88x	1.05x
<b>ความสามารถในการชำระหนี้ (เท่า)</b>			
อัตราส่วนหนี้สินที่มีภาระดอกเบี้ย ต่อส่วนของผู้ถือหุ้น	1.18x	1.15x	1.32x
อัตราส่วนหนี้สินสุทธิ (adjusted) <sup>F</sup> ต่อทุน	0.90x	0.56x	0.82x
อัตราส่วนหนี้สินสุทธิ (adjusted) <sup>F</sup> ต่อกำไรก่อนหักดอกเบี้ย ภาษี และค่าเสื่อม ที่เกิดขึ้นเป็นประจำ	8.34x	5.85x	8.08x
ความสามารถในการชำระดอกเบี้ย <sup>G</sup>	3.10x	3.52x	2.96x
<b>อัตราส่วนต่อหุ้น<sup>H</sup></b>			
กำไรต่อหุ้นขั้นพื้นฐาน (บาท)	0.10	0.06	0.08
มูลค่าตามบัญชีต่อหุ้น (บาท)	5.22	4.25	5.49

**หมายเหตุ:**

รวมผลการดำเนินงานจากการดำเนินงานที่ยกเลิก

<sup>A</sup> ไม่รวมรายได้และรายจ่ายที่ไม่เกี่ยวข้องโดยตรงกับการดำเนินงาน (non-operating items) และไม่รวมรายได้ดอกเบี้ยรับที่ไม่เกี่ยวข้องกับการดำเนินงาน

<sup>B</sup> คำนวณจากกำไรจากรายการที่เกิดขึ้นเป็นประจำก่อนหักภาษี / รายได้ทั้งหมดที่เกิดขึ้นเป็นประจำ

<sup>C</sup> คำนวณจากกำไรสุทธิทางบัญชี (หลังหักส่วนของผู้มีส่วนได้เสียที่ไม่มีอำนาจควบคุมของบริษัทย่อย) / รายได้ทั้งหมดทางบัญชี

<sup>D</sup> คำนวณจากกำไรสุทธิทางบัญชี / สินทรัพย์รวมเฉลี่ย

<sup>E</sup> คำนวณจากกำไรสุทธิทางบัญชี / ส่วนของผู้ถือหุ้นรวมเฉลี่ย

<sup>F</sup> คำนวณจากหนี้สินที่มีภาระดอกเบี้ยจ่ายเงินสดและรายการเทียบเท่าเงินสด เงินลงทุนที่มีสภาพคล่อง และเงินสดรอรับคืนจากสำนักหักบัญชี - ค่าหุ้นบริษัทย่อย

<sup>G</sup> คำนวณจากกำไรจากการดำเนินงานก่อนหักดอกเบี้ย ภาษี และค่าเสื่อม / ค่าใช้จ่ายทางการเงิน

<sup>H</sup> คำนวณจากจำนวนหุ้นสามัญเฉลี่ย ณ มูลค่าที่ตราไว้ ที่ 4.0 บาท ต่อหุ้น

### มุมมองผู้บริหาร

ช่วงหกเดือนแรกของปี 2562/63 ที่ผ่านมา บริษัทฯ มีผลประกอบการที่เติบโตอย่างแข็งแกร่งโดยเฉพาะอย่างยิ่งในส่วนของธุรกิจหลักของเราอย่างธุรกิจระบบขนส่งมวลชนและธุรกิจสื่อโฆษณา ในส่วนของธุรกิจระบบขนส่งมวลชน การเปิดให้บริการสถานีใหม่ๆ ทั้งในส่วนของโครงการส่วนต่อขยายสายสีเขียวใต้และสายสีเขียวเหนือ ทำให้รายได้จากการให้บริการเดินรถและซ่อมบำรุงในช่วงครึ่งแรกของปี 2562/63 สามารถเติบโตได้อย่างโดดเด่นเป็น 1.7 พันล้านบาท หรือคิดเป็นการเพิ่มขึ้นถึง 87.5% จากปีก่อน อีกทั้งยังส่งผลต่อจำนวนเที่ยวการเดินทางในระบบรถไฟฟ้าสีเขียวสายหลักของเรา ดังจะเห็นได้จากจำนวนเที่ยวการเดินทางสะสมในช่วง 6 เดือนที่ผ่านมาที่เติบโต 4.4% จากช่วงเดียวกันของปีก่อนและยังสามารถสร้างสถิติสูงสุดใหม่ด้วยจำนวนเที่ยวการเดินทาง จำนวน 63.9 ล้านเที่ยวคน ในไตรมาส 2 ปี 2562/63 อีกด้วย การเติบโตของปัจจัยต่างๆ ดังกล่าวตอกย้ำเป้าหมายปี 2562/63 ของเราที่คาดว่าจะจำนวนผู้โดยสารในระบบรถไฟฟ้าสายหลักจะเติบโตในช่วง 4-5 % และคาดว่าจะรับรู้รายได้จากการให้บริการเดินรถและซ่อมบำรุง จำนวน 3.4 พันล้านบาท ทั้งนี้ เราคาดว่าจะการเปิดให้บริการสถานีใหม่ๆ จะเป็นการเพิ่มรายได้จากการให้บริการเดินรถและซ่อมบำรุงให้สามารถเติบโตขึ้น และจะเป็นอีกหนึ่งปัจจัยหนุนหลักในการเติบโตของจำนวนเที่ยวการเดินทางในระบบรถไฟฟ้าสีเขียวอีกด้วย

นอกจากนี้ จากความมุ่งมั่นในการสร้างโอกาสเติบโตทางธุรกิจในระบบขนส่งมวลชนของเรา ไตรมาสที่ผ่านมาเราประสบความสำเร็จจากการที่กิจการร่วมค้าบีจีเอสอาร์ ซึ่งมีบริษัทฯ เป็นหนึ่งในสมาชิก ได้รับคัดเลือกให้เป็นผู้ชนะประมูลโครงการทางหลวงพิเศษระหว่างเมือง 2 เส้นทาง ได้แก่ (i) เส้นทางบางปะอิน – นครราชสีมา ระยะทาง 196 กม. และ (ii) เส้นทางบางใหญ่ – กาญจนบุรี ระยะทาง 96 กม. คาดว่าทั้ง 2 โครงการดังกล่าวจะสามารถลงนามในสัญญาได้ภายในต้นปี 2563 โดยความสำเร็จในครั้งนี้ถือเป็นก้าวสำคัญซึ่งสอดคล้องกับวิสัยทัศน์หลัก City Solutions ของเราที่มุ่งหวังจะเป็นผู้นำและยกระดับการใช้ชีวิตของคนเมือง

สำหรับธุรกิจสื่อโฆษณา จากผลการดำเนินงานที่แข็งแกร่งในช่วงครึ่งปีที่ผ่านมา ทำให้ VGI เชื่อว่าจะสามารถบรรลุเป้าหมายสำหรับปี 2562/63 ที่ตั้งไว้ได้ โดย VGI มีพัฒนาการที่สำคัญทางธุรกิจทั้งจากการดำเนินงาน และการบูรณาการภายในกลุ่มธุรกิจเอง จึงทำให้สามารถผลักดันรายได้ ผลกำไร และมูลค่าเพิ่มแก่ผู้ถือหุ้นได้ นอกจากนี้ ด้วยกลยุทธ์ที่มุ่งสู่การเป็นผู้ให้บริการการตลาด Offline-to-Online (O2O) โซลูชันส์ ผ่านแพลตฟอร์มธุรกิจสื่อโฆษณา บริการชำระเงิน และธุรกิจขนส่ง VGI ยังเชื่อมั่นว่าจะสามารถสร้าง synergy ระหว่างกลุ่ม VGI เองและทำให้ผลกำไรเติบโตต่อไปได้ในอนาคต

.....  
นายรังสิน กฤตลักษณ์

(กรรมการบริหารและผู้อำนวยการใหญ่สายปฏิบัติการ)